

EL POBLE DE LA BATLLÒRIA

Passat, present i futur

The logo for CUP (Catalan Union of Peasants) features a stylized red star with a white outline to the left of the lowercase letters 'cup' in a bold, black, sans-serif font. The letters are underlined with a red horizontal bar.

SANT CELONI I LA BATLLÒRIA



Introducció

El que tens a les mans és la síntesi d'un estudi més extens sobre la Batllòria. Hem escollit sis entrevistes de persones que hem considerat especialment rellevants per a la vida social del poble actualment i que ens permeten conèixer com viuen i han viscut els batlloriencs. A més, també hi hem inclòs els principals reptes presents i futurs a què s'enfronta la Batllòria i que hem pogut extreure de les converses amb veïns i de l'estudi de dades sobre el poble.

Aquest treball sorgeix d'una inquietud de les persones que formem part de l'assemblea local de la CUP de Sant Celoni i la Batllòria. Sempre hem tingut molt clar que per gestionar com cal els recursos públics primer cal conèixer bé la realitat, i per fer-ho convé saber del cert com viuen i quines necessitats tenen els veïns de cada barri, perquè l'espai on vivim i que ens envolta cada dia ens defineix la vida en tots els sentits.

Per això fa un parell d'anys vam posar fil a l'agulla. Vam començar a estudiar els barris celonins i, paral·lelament, la tardor passada vam decidir emprendre l'estudi

del poble de la Batllòria, una empresa molt més ambiciosa, per dimensions i per singularitat històrica, social i cultural, però imprescindible.

Fa una mica més de 90 anys que la Batllòria va ser annexionada a Sant Celoni (1927), un greuge que es va intentar superar als anys 90 amb l'intent de segregació impulsada efusivament per la majoria de veïns, un moviment que finalment no va fructificar per motius legals i que va conduir a la creació de l'actual Consell del Poble (2004). Un poble, doncs, amb una història molt particular i amb una idiosincrasia social, cultural, natural, patrimonial i productiva que hem pogut conèixer bé, a partir de molts testimonis i del qual hem obtingut la fotografia que ara presentem i que resumim en aquest fulletó.

Volem agrair la bona disposició de molts batlloriencs i batllorienques, que no van dubtar a l'hora d'afegir-se a aquest grup de treball, persones inquietes totes elles, molt conscients de la singularitat del seu poble i amb l'ànim sempre de millorar-lo. Sense totes elles no tindríem la foto que ara tenim, segur.

Oriol Comajoan Coordinador del Club Esportiu la Batllòria i conserge de l'escola Montnegre

«El Club no només ofereix futbol, també difon els valors propis de l'esport entre els esportistes i les famílies»

Què ha representat el nou camp per al Club?

El camp de gespa ha estat un gran pas endavant, disposar d'instal·lacions millors significa poder oferir millors serveis i igualar-nos als altres clubs. Tenir gespa és ser com els altres, i això ha fet que diversos batlloriencs que jugaven a fora tornin a jugar aquí, creiem que la temporada que ve tindrem dos equips més, uns 30 esportistes més. La gespa també ha portat més públic.

Quina quota paguen els esportistes?

Ara mateix paguen uns 250 euros anuals, amb la fitxa federativa inclosa. L'equipament no hi està inclòs però no és obligatori comprar-lo, ho recomanem només. De fet als entrenament es poden veure esportistes del Club amb la samarreta del Barça o d'algun altre equip. Per als partits sí que hi ha samarretes disponibles.

Creus que el Club pot millorar la cohesió social de la Batllòria?

I tant, de fet el nostre objectiu com a Club és fer que la gent se'l senti seu. Treballem sempre que podem amb altres entitats, com la Penya Barcelonista o l'ampa de l'escola, per potenciar aquesta cohesió. També estem potenciant el futbol femení, no és fàcil, però ho intentem. I fem difusió de normes i valors entre els familiars i l'afició.

Com gestioneu els casos conflictius?

Hem tingut casos de problemes escolars que es traslladen al futbol. El que intentem sempre, i que els entrenadors també tenen molt clar, és que els problemes com el bullying cal treballar-los a partir de l'entorn de les criatures, no amb la víc-



tima i l'agressor. El marc mental ha de ser més ampli, per anar a buscar el problema. Un exemple és un cas conflictiu que hem intentat transformar incentivant el nen perquè aprengui a fer d'entrenador.

Potencieu el joc més que el resultat?

Sí, de fet fins als 12 anys tots els esportistes reben una copa. A partir de la categoria infantil (13 anys), tots reben una copa però donem tres premis especials: per al pitxiti, per al més regular i per al més esportista. Potenciar la bona relació entre els companys és la feina més important que s'ha de fer. I hem comprovat que un equip petit pot fer grans coses, aquest any equips més grans han vingut a buscar jugadors nostres.

El projecte del Club va més enllà del futbol?

De fet és la nostra idea, que vagi més enllà. Tenim el projecte d'organitzar tallers extraescolars juntament amb l'empresa que els fa ara a l'escola, i tallers per a avis. Ara mateix organitzem el casal d'estiu, un de futbol i un de normal, i té moltes inscripcions. Fem descomptes a famílies amb problemes socioeconòmics. I tenim al cap un projecte inclusiu perquè persones amb diversitat funcional puguin disfrutar de l'esport.



Els reptes presents i futurs de la Batllòria

En el procés de confecció d'un dossier que ens oferís una visió al més precisa possible de la Batllòria -tal com és avui però sense oblidar la seva llarga història- s'han anat posant de manifest quins són els reptes principals que tenim com a poble. Tot seguit consignem els més importants des del nostre punt de vista, tot afanyant-nos a dir que n'hi ha molts més, però que tots, d'una manera o altra, es deriven o estan relacionats amb aquests.

1. Un poble cohesionat

En pocs anys la Batllòria ha doblat amb escreix el nombre d'habitants. El poble tradicional on tothom es coneixia ha donat pas a una població molt més plural i complexa.

Com es poden integrar els nouvinguts sense perdre la personalitat de la Batllòria? Aquest és el primer repte i el més urgent. Tots els habitants, nous i antics, del nucli o de Royal Park, hem de sentir que formem part d'una mateixa comunitat. Hem de compartir il·lusions i vivències. En aquesta tasca hi tenen un paper cabdal les entitats: culturals, cíviques i esportives. Són elles el principal actiu per cohesionar el poble.



Les festes populars són un valuós element de cohesió social. A la foto, un moment de la rua de Carnaval de 2017.

2. L'escola, un referent de la comunitat

En el poble que volem, l'escola hi és fonamental. Una escola innovadora, oberta, integradora, que esdevingui la primera opció de les famílies batllorienques amb fills. És la nostra escola, un referent de la nostra comunitat, li hem de fer costat i no se li han de regatejar recursos.



L'escola Montnegre ha conegut una evolució molt significativa, tant pel que fa a les instal·lacions com al nombre d'alumnes i la metodologia aplicada. A la foto, un acte dins la Setmana per la Pau del 2011.

Glòria Giménez fa cinc anys que és la directora de l'escola d'educació infantil i primària Montnegre, amb 180 alumnes. La Glòria venia d'una escola de Santa Coloma de Gramenet, diu que ha fet el mateix trajecte que molts santcolomencs que han anat a viure a la Batllòria. L'entrada de la Glòria i el projecte educatiu del seu equip directiu, molt cohesionat, ha representat un revulsiu per al centre.



Les famílies i l'escola

El creixement tan intens de la població de la Batllòria (s'ha triplicat en pocs anys) s'ha fet amb gent provinent majoritàriament de l'àrea metropolitana de Barcelona que hi ha anat a buscar un habitatge més econòmic. Es tracta de gent que no acaba de fer vida al poble, treballen a fora, consumeixen a fora i només hi van a dormir. I això, diu, es trasllada a l'escola.

Aquest curs 2017-18 tenen 26 casos d'alumnes amb necessitats educatives específiques (NEE): 5 del grup A (necessitats sensorials), 20 del grup B (situacions socioeconòmiques) i 1 del grup C (novinguts). Tenen, a més, diversos casos molt complexos de comportaments disruptius i un d'autisme. Per això insisteixen que és imprescindible que els posin més hores de vetlladora.

Escola Nova 21

L'equip directiu de Giménez ha anat introduint molts canvis al llarg d'aquests

anys basats en noves pedagogies a partir de racons, ambients, projectes i sense deures. Es tracta d'una metodologia, assegura, que facilita l'atenció a la diversitat, té en compte les intel·ligències múltiples. Aquest canvi, d'entrada, fa por a molts pares, que veuen els llibres de text com la formació més adequada.

Al cicle d'educació Infantil treballen per ambients tres dies a la setmana. I a l'educació Primària aquest és el

primer curs que treballen per projectes al cicle superior. També fan les matemàtiques manipulatives, sense llibre.

La comissió d'enfortiment de l'escola

La comissió d'enfortiment de l'escola es reuneix un cop al mes i està formada per una educadora social, una tècnica d'Educació, la presidenta del Consell del Poble i l'equip directiu. L'objectiu és tractar les situacions més complicades del centre des de tots els punts de vista.

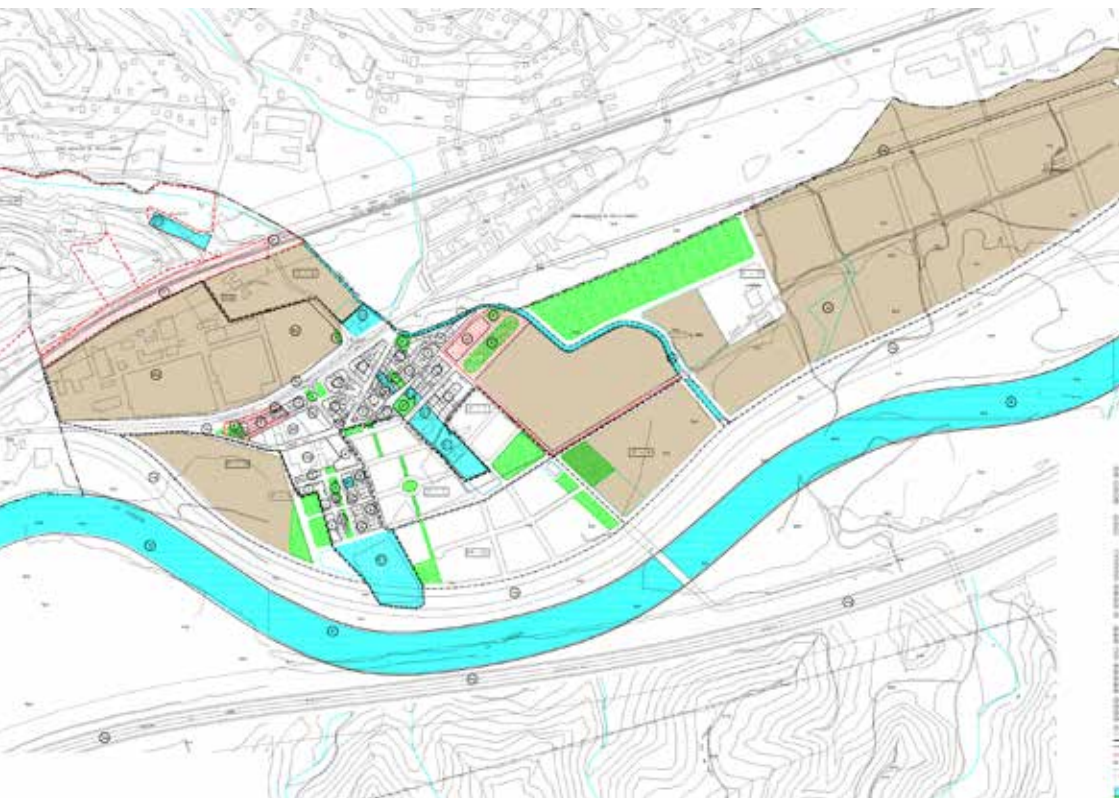
Què necessita l'escola?

Per l'escola és una prioritat tenir més personal, sobretot més hores de vetlladora, així com un psicòleg estable, i més mestres per fer desdoblaments de classe. Opinen que la plantilla hauria de ser més fixa (els interinatges perjudiquen l'estabilitat del projecte), caldria agilitzar la tasca administrativa i tenir més infraestructura tècnica (ordinadors i senyal wi-fi més potent).

3. Pair el creixement passat, repensar el futur

El creixement del poble d'aquests darrers vint anys s'ha fet ordenadament però ha estat molt gran. Ara cal pair-lo. L'expansió futura de les zones residencials s'hauria d'intentar que anés al compàs del creixement a partir dels habitants actuals, tot evitant la construcció de noves zones de gran extensió que repetissin l'efecte crida.

D'altra banda, el Pla General actual preveu una Batllòria envoltada d'àrees industrials. Caldrà redefinir-les, perquè el seu desenvolupament no signifiqui que el poble quedi reclòs i perdi uns voltants que són plens de valors naturals i històrics i que el connecten amb la riera, un dels seus elements definidors.



Zones industrials previstes pel Pla General: les actuals (Inacsa, Roca Umbert i antiga Plemen) i les pendents del pla parcial corresponent.

Jordi Gómez

Veí de la urbanització Royal Park i membre del Consell del Poble

«Hem de ser responsables d'on vivim, jo mateix netejo la vorera de davant de casa i tallo les males herbes»



Jordi, quant fa que vius a Royal Park?

Ara fa 25 anys. Jo soc de Sant Celoni i buscava un lloc tranquil on viure i realment hi vaig trobar molta tranquil·litat, a més d'una casa més econòmica.

Trobes que és un bon lloc per viure-hi?

Per mi sí, jo hi he trobat el que volia. Sí que és veritat que molta gent es queixa perquè no hi troba els serveis que tindria vivint en un poble. Però això ja se sap quan vas a viure en una urbanització, no hi ha comerç ni tants serveis a prop, i necessites el cotxe per fer-ho tot.

Quins són els serveis que trobes a faltar a la Batllòria?

Més vigilància policial segurament. Per Royal Park hi passen patrulles de Sant Celoni, Gualba, Riells i Mossos de Sant Celoni i Girona, i particularment no tinc sensació d'inseguretat. Però a la Batllòria és una demanda que sempre surt.

I la cura i la netedat dels carrers i voreres?

Clar, sempre voldries que tot estigués més net, però ja se sap, no hi ha recursos per a tot. Però això també és qüestió de cadascú: jo netejo les voreres de davant de casa i també tallo les males herbes. Tots som responsables de l'espai que tenim al voltant. Hi ha una cosa curiosa, i és que la riera del Sot Gran que passa per aquí s'ha netejat poques vegades perquè és competència de l'Agència Catalana de l'Aigua.

Els serveis del nucli de la Batllòria, com el CAP, els feu servir? I de Riells?

A casa meva no, acabem anant sempre a Sant Celoni. I de Riells nosaltres només fem servir el comerç.

Formes part del Consell del Poble de la Batllòria. Quina opinió en tens?

Sí, hi soc des que es va fundar. Abans hi havia la Junta de Compensació de Royal Park, ara ja no. Per mi el Consell ha fet i segueix fent una funció molt positiva. La gent de la urbanització em fa servir d'enllaç amb el Consell. I ara que coincideix el color polític de l'Ajuntament i de la presidència del Consell, les coses funcionen molt bé.

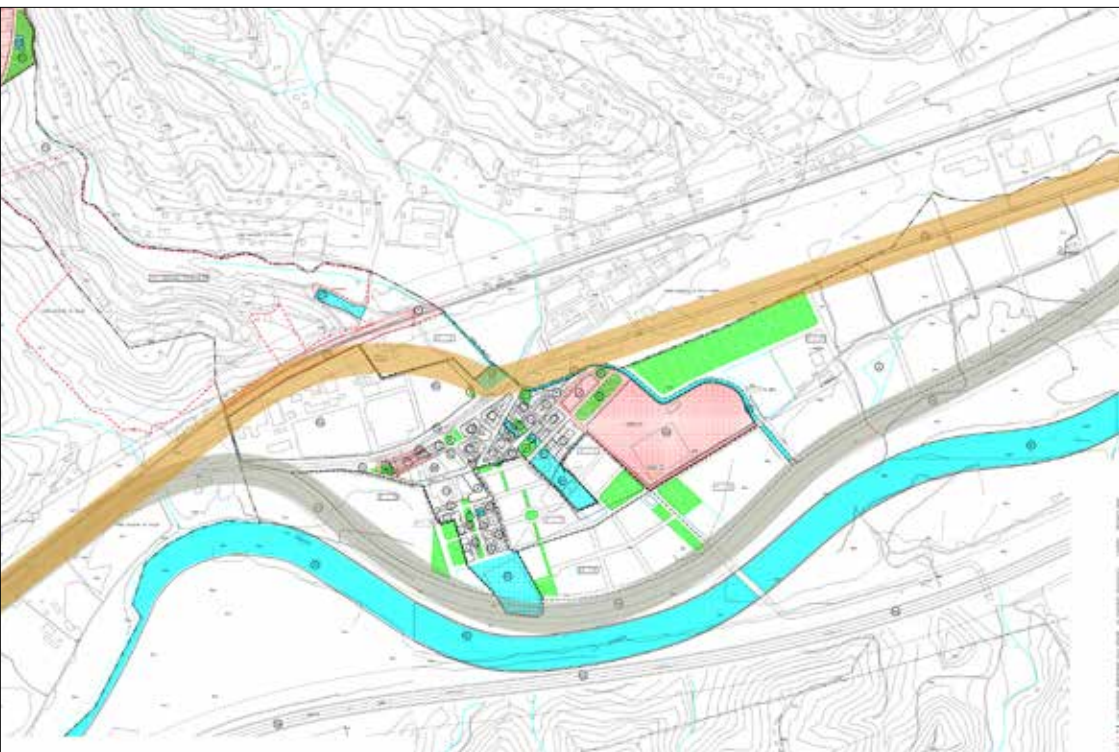
Que n'opines d'una possible segregació de la Batllòria?

Per mi no funcionaria. La Batllòria no té indústria pròpia i seria molt complicat sobreviure. A més en els últims anys des de Sant Celoni s'han fet moltes obres i molt bones per al poble.

4. Fer permeable la connexió amb Riells

La C35 és una barrera que encotilla el poble i que el separa del nucli de Riells, amb qui ens uneixen vincles de tota mena. S'hauria de buscar una solució que trenqui aquesta barrera i faciliti el contacte amb Riells, però descartant la variant prevista pel cantó de la Tordera, amb tots els problemes que comportaria. Seria interessant, a més, valorar la possibilitat de mancomunar serveis amb Riells.

La connexió a peu amb Riells està limitada avui al pas per sota la C35, clarament millorable.



Les dues alternatives de la futura variant de la C35.

Joan Fugarolas Va ser editor de la revista 'El Llor1' (1997-2006)

«'El Llor1' va tenir tanta incidència que el regidor hi incloïa un full amb la feina feta per la regidoria»



La revista 'El Llor1', l'empenta de la Batllòria

Un grup de batlloriencs van iniciar l'edició de la revista 'El Llor1' el 1997. Va sortir durant 9 anys (1997-2006, 26 números), sense cap periodicitat fixa, finançada per la regidoria de la Batllòria.

Eren un grup molt actiu i els articles tenien un to transgressor, hi havia molta opinió. Les diferents seccions van ser motiu de molta participació, com les accions que van dur a terme. Ells van ser els que van promoure el moviment del 'No a la guerra' del 2003 i que s'instal·lés la pedra de la Pau al carrer Major. També van reivindicar que el Camí Ral formava part de l'antiga via Augusta romana amb un monument en forma de 'A' (d'Augusta) davant la Roca Umbert.

L'AV Vall del Llor i l'intent de segregació

Fugarolas va ser secretari de l'associa-

ció quan es va impulsar l'expedient de segregació, "va ser molt positiva perquè va fer despertar els veïns a l'hora d'exigir més competències per al poble". Assegura que el Ple del 1991 en què es va decidir tirar endavant l'expedient es va votar únicament això, que l'expedient s'enviés a la Generalitat, però en cap cas es va votar a favor de la segregació i, per tant, no hi va haver cap informe favorable de l'Ajuntament. I diu que l'argument que el va tombar [que hi hagués un mínim de 2.000 habitants] va ser una excusa per no fer-ho, ja que l'expedient es va iniciar bastant abans que sortís la llei [va sortir el 1998].

El Consell del Poble

Fugarolas va participar al Consell del Poble des de l'inici. El Consell va ser rebut amb esperança, venien de l'intent de segregació i la figura del regidor de la Batllòria havia desaparegut. Van passar molt de temps debatent què havia de ser, i amb tant de debat van perdre de vista el més important: la segregació de la Batllòria. Diu que el fet que el Consell no tingués un pressupost el convertia en un simple òrgan on abocar-hi inquietuds, i va tenir una funció desmobilitzadora.

El present i el futur de la Batllòria

Fugarolas opina que el més sensat seria que des de Sant Celoni es tractés la Batllòria com un barri amb una realitat singular i es prioritzessin polítiques eficients per desenvolupar el dia a dia. L'augment de població ha generat reptes que cal abordar amb polítiques socials per treballar la cohesió.

5. Un poble tan autosuficient com sigui possible

Cal disposar d'uns bons serveis bàsics de proximitat, tant els públics (sanitaris, educatius, de seguretat) com els privats (farmàcia, oficina bancària...) i donar facilitats al comerç local perquè el considerem essencial per a la comoditat dels veïns i perquè el poble sigui viu.



"L'única oficina bancària de La Batllòria, la de la Caixa Manlleu, després Unnim i després BBVA, fins que aquesta darrera entitat la va tancar ara fa pocs anys"

Joan Bruguera Impulsor de la Colla de Geganters de la Batllòria

«Tenim un poble més ventilat però més anònim»

Joan, poca gent pot tenir un gegantó amb la imatge pròpia...

Ja ho pots ben dir! En Brugui! Va ser una sorpresa que em va fer la colla de geganters i grallers quan vam celebrar els 10 anys, l'any 2000.

Però això vol dir que ets un personatge popular, oi?

Això sobretot vol dir que tinc amics que m'aprecien. I l'apreci és mutu, eh? Només em sap greu que l'edat passa factura i ara, des que em vaig herniar, no els puc acompanyar.

Què ha representat per a tu la colla gegantera?

Molt. Hem fet coses fantàstiques! Ara hi ha molts nous batlloricens que hi col·laboren, ajuda a la integració.

De què et ve el coneixement que tens del poble?

De sempre m'han interessat les coses del poble. A part, he tingut l'oportunitat de conèixer-lo bé, perquè vaig ser-ne trenta cinc anys escombriaire.

Déu n'hi do!

Quan vaig començar treballava a Inacsa, vaig agafar la feina de les escombraries perquè va plegar el meu pare. Ho compaginava amb la fàbrica, però finalment vaig haver de plegar perquè amb els torns no lligava. Aleshores vaig entrar a treballar a la Roca Umbert.

Les escombraries, ho feies tot sol?

Primer amb el meu germà. Després tot sol: neteja del poble al matí i escombraries a la tarda. Quinze contenidors! I tot manual.

Per què ho vas deixar?

Jo em presentava a les subhastes, però va arribar un moment que no hi podia competir. Aleshores es va presentar l'oportunitat de fer de conserge a l'escola: hi he estat tretze anys. Fins que em vaig jubilar.

Ara ho entenc: totes feines de tractar i conèixer molta gent! També fas de sagristà?

Bé, això és de més a més. Fa tres o quatre anys, amb mossèn Agustí.

Què en diries de la Batllòria d'ara?

Ha canviat molt. Hi ha molta gent. Hi ha el perill que es converteixi en ciutat dormitori, esperem que no. Jo trobo a faltar el caliu d'abans. Sí que el poble s'ha ventilat, perquè potser era un pel tancat, però no hi ha aquell ambient popular que ens feia anar tots a la una. No ens coneixem tant, és més anònim.



6. Posar en valor el nostre patrimoni

Tots els batlloriencs i batllorienques hem de conèixer i sentir-nos orgullosos del nostre patrimoni: l'històric i el natural. Edificis civils i religiosos. Els espais periurbans i el Montnegre. Fonts, camins i elements etnològics. S'han de posar en valor i assegurar-ne la protecció.

En Joan Bruguera trenca l'olla en una foto de l'any 1964 o 1965 durant la festa d'homenatge als avis, una de les celebracions amb més tradició.



Els safareigs públics, construïts en el primer terç del segle passat, poc després de l'annexió a Sant Celoni, han estat motiu de controvèrsia per aquest motiu. Actualment ho són perquè acostumen a estar sempre ocupats per jovent. Foto dels anys 60, quan encara eren utilitzats com a safareigs



L'església de Fuirosos: testimoni d'una època ja passada, en la qual tots els masos de la muntanya estaven plens de vida, i edifici remarcable que hem de procurar no perdre. A la fotografia, la recent reparació d'un dels arcs que sustentaven la volta.

Antoni Pujol Va ser regidor de la Batllòria del 1990 al 2003

«El procés de segregació ens va fer madurar com a poble»



Com entres en política municipal?

M'hi vaig trobar com qui diu sense proposar-m'ho. Jo era un membre actiu de l'Associació de Veïns de la Vall del Llor, i allà vam començar a parlar de la possibilitat de treballar perquè la Batllòria tornés a tenir un municipi propi. D'aquells primers passos en va sorgir el grup d'Independents de la Batllòria.

Com la recordes aquella època?

Com una època de moltes il·lusions i molta feina. Pensa que partíem de zero i per tenir presència a l'Ajuntament ens calia un nombre de vots superior al cens electoral de la Batllòria.

I com ho vau fer?

Vam aconseguir mobilitzar els batlloriencs que se n'havien anat a viure a Sant Celoni. Va ser una feïnada, però vam tenir la satisfacció d'aconseguir més vots dels que necessitàvem. Fins i tot vam superar el PSUC!

Però tu vas ser molts anys regidor pel PSC...

Primer ho vaig ser en representació d'Independents de la Batllòria. Però a les següents eleccions ens va semblar que era molt difícil repetir la fórmula i, com que ja feia un temps que col·laborava amb els

socialistes, vam decidir, d'acord amb tot el grup de la Batllòria, que em presentaria com a independent a la llista del PSC.

L'expedient de segregació va acabar fent aigües, però...

Es va preparar molt a consciència. Era un expedient molt solvent i voluminós. Va anar superant els esculls: la resta de grups, excepte el PP, s'hi van posicionar a favor. Els Consells Comarcals també, així com els municipis veïns. Finalment va acabar naufragant perquè la Generalitat va treure una disposició segons la qual no es podien constituir nous municipis de menys de 2.000 habitants!

Quines són les satisfaccions més grans de la teva època de regidor?

Primer de tot haver tingut l'oportunitat de viure de primera mà un procés històric per a la Batllòria, que ara puc dir que ens va fer madurar com a poble, com a comunitat.

Haver representat durant tant de temps el meu poble ha estat una gran responsabilitat però també un gran honor. Van ser gairebé catorze anys: tres legislatures i mitja, sempre com a regidor de la Batllòria.

Després ja en els altres temes de la política concreta, urbanitzacions de carrers; el pla parcial de la Plana, que ens va permetre superar una paràlisi de molts anys; les negociacions amb Inacsa, que van aportar al poble el camp de futbol i terrenys que han permès fer moltes coses, i que van ser molt difícils per a mi, perquè hi treballava; l'ordenació de Royal Park; l'adquisició dels locals de la Unió Batllorienca, el nou consultori mèdic; el treball amb les entitats.

7. Assolir tanta autonomia com siguem capaços de gestionar

L'intent de segregació de Sant Celoni als anys 90 va representar un punt d'inflexió en la vida del poble. De resultes d'aquell procés es va crear el Consell de Poble, es va aconseguir que es prestés més atenció pels problemes de la Batllòria i s'hi han destinat més recursos. Ens hem de quedar aquí o hem de fer un pas endavant cap a una autonomia més gran? Podrem encarar tots els reptes pendents sense fer aquest pas? És hora que els batllorients i batllorienques hi reflexionem i ens hi pronunciem.



“La important dinàmica comunitària generada al voltant del futbol ha rebut una forta empenta amb la remodelació del camp. A la foto un moment de la inauguració, el darrer 1 de maig, amb la colla gegantera”

Les Llobateres, aigües avall de la Tordera, espai fluvial avui recuperat, és una mostra de la riquesa del nostre entorn natural.



EL POBLE DE LA BATLLÒRIA

Juny 2018

Passat, present i futur

Consulta el dossier sencer sobre
el poble de la Batllòria
www.santceloni.cup.cat/la-batlloria

Si en vols una còpia, en trobaràs a la Unió Batllorienca
Si ens vols fer arribar la teva opinió, escriu-nos! santceloni@cup.cat