

**NOU LOCAL:
ARA SOM AL CARRER
SANT JOSEP, 31,
BAIXOS**

★ VILACUP

Publicació de la CUP de Sant Celoni i la Batllòria

Gener 2011 núm. 15 tercera època

GENT SENSE CASA, CASES SENSE GENT *Això és el que volem?*



L'increment dels processos d'execució de crèdits hipotecaris i les conseqüències socials i econòmiques que s'han derivat de la crisi econòmica han generat un fort augment dels desnonaments. Davant d'aquesta situació, i alertats per l'augment de cases tapiades a la nostra població, símptoma claríssim que hi ha gent sense recursos que es veu abocada a ocupar habitatges buits, vam decidir presentar una moció en el darrer ple municipal instant l'equip de govern a treballar per evitar aquests processos de desnonament.

Tots els grups polítics van donar suport a la proposta de la CUP, una proposta que incideix en el debat social, fomenta la visualització del problema – de manera que es pugui rebre ajuda a partir d'assessorament, mediació entre les parts i ajuts en casos d'emergència— que pateixen aquelles persones que viuen un procés de desnonament.

Malgrat l'aprovació per unanimitat de la moció, el grup de CiU segueix sense portar a terme l'augment de l'IBI que s'hauria d'aplicar als pisos buits, una mesura que ajudaria a facilitar l'accés a l'habitatge.



Moment del passat ple quan la CUP presenta la moció sobre els desnonaments.

Les infraestructures ofeguen Sant Celoni

El municipi compta amb un planejament urbanístic obsolet, sense una visió comarcal de Baix Montseny, i la Generalitat planifica sense tenir en compte el territori

La futura ronda nord, dissenyada d'amagat per l'equip de govern celoní, trencarà un dels pocs accessos verds que encara queden per arribar al Montseny

LA RETIRADA DE L'ARE: L'ÈXIT DE L'ESFORÇ COL·LECTIU



Ara fa dos anys la Generalitat, amb la connivència inicial de l'equip de govern de l'Ajuntament de Sant Celoni, havia projectat la construcció de més de 1.700 habitatges a Can Riera de l'Aigua, la famosa ARE, una previsió que es va rebaixar a 500. Des de la CUP, ens vam oposar des d'un bon principi a l'ARE. Però l'equip de govern no es feia enrere i no complia l'Acord d'investidura i governabilitat que feia un any que havíem acordat i que obligava a apostar per un urbanisme sostenible. I vam haver de prendre una dràstica decisió: trencar l'Acord. I ens venien

la necessitat de l'ARE apel·lant a dos dels aspectes més transcendents per als veïns de Sant Celoni: el dret a l'habitatge i el dret a la salut.

Ens deien que amb l'ARE tindríem accés a l'habitatge. Però nosaltres els contestàvem que no era veritat, que de pisos ja n'hi havia, però comprar-los o llogar-los era massa car. Ens van dir que amb l'ARE tindríem el nou hospital. Però nosaltres els dèiem que l'hospital l'havíem de tenir perquè ens tocava, perquè paguem impostos com tots els catalans. Tot això passava el 2008. I ara, com és veu tot en perspectiva?

Doncs a principis del 2011 ningú discuteix que hi ha massa pisos. Teníem raó quan dèiem que el problema dels pisos era el preu. On són ara els qui van signar els informes de la Generalitat en què asseguraven que a Catalunya calien més de 600.000 habitatges i que per això calien les ARE? Ara, el 2011, ningú discuteix que a Sant Celoni es farà el nou hospital. Per aquest motiu, el ple ja va acordar fa mesos iniciar els tràmits legals pertinents per aconseguir els terrenys. Avui, a diferència d'altres vegades, hem estat a temps d'aturar la barbàrie urbanística.

I quin ha estat el secret? La mobilització popular, sens dubte. Entre tots, hem fet possible aquesta victòria. Amb els actes al carrer, les xerrades, el repartiment dels Vilacup, el repartiment de informació... hem treballat per aconseguir una de les coses més importants: tenir un veïnat informat. I quan es té un veïnat informat, el veïnat és participatiu, el veïnat diu no a la destrossa del medi ambient i a l'especulació. Sí, diem especulació, i ho diem amb majúscules. No ens enganyem, la verdadera finalitat de l'ARE era afavorir descaradament l'únic propietari dels terrenys de Can Riera de l'Aigua, un propietari que veia com passava de tenir uns terrenys rústics on només s'hi podien plantar patates a uns terrenys on s'hi preveia la construcció de 1.200 habitatges. La milionada és brutal. Un propietari que no era pas un innocent

pagès, sinó un dels màxims representants del suculent negoci immobiliari.

A Sant Celoni, la implicació popular ha estat clau. Altres pobles de Catalunya no han tingut la mateixa sort, en altres pobles les ARE tiraran endavant. Per això, continuarem lluitant, per la retirada de totes les ARE previstes arreu de Catalunya i per totes les altres agressions que ens vulguin fer a casa nostra.

DE MICA EN MICA S'OMPLE LA PICA

Un brindis per la retirada de l'ARE

Un brindis per la decisió del Departament de Política Territorial i Obres Públiques de no incloure l'ARE de Sant Celoni en el paquet d'ARE previstes al Vallès Oriental. Això va ser el que vam fer una cinquantena de simpatitzants de la CUP la tarda del dissabte 20 de novembre per celebrar la decisió de l'aleshores conseller Joaquim Nadal de fer cas a la petició de l'ajuntament celoní en què s'instava a retirar el projecte després de la consulta del 25 de gener de 2009 (el 70% van dir no a l'ARE). Amb la retirada de l'ARE s'ha fet evident l'èxit del treball popular, que fa que puguem tenir un veïnat informat i amb capacitat per decidir.

La CUP dissenya la propera campanya electoral

En el marc de la 9a Assemblea d'Unitat Popular, celebrada el 23 d'octubre passat a l'Ateneu, es va fer una presentació i valoració de la tasca duta a terme en l'últim any per part de les diferents comissions de treball. A més a més, es va presentar i debatre una proposta de campanya electoral que ha d'ocupar l'espai de temps que queda fins al maig vinent. Un dels primers actes que es faran seran els punts de trobada per elaborar el programa electoral i que giraran al voltant de tres eixos: cultura i educació (20 gener), territori (10 febrer) i serveis socials (24 febrer).



VILACUP

CUP (Candidatura d'Unitat Popular)

93 867 16 13

www.santceloni.cup.cat

santceloni@cup.cat

c/ Sant Josep, 31, baixos

Dipòsit legal: GI-389-2008

ROVELL DE L'OU

ELS PUNTS DE TROBADA DE LA CUP

ESPAIS DE DEBAT SOBRE L'ACCIÓ DE GOVERN PASSADA I FUTURA

La CUP ha organitzat per als pròxims mesos de gener i febrer tres punts de trobada amb l'objectiu de debatre els tres eixos en què hem dividit l'acció de govern i que serviran per elaborar el programa electoral de cara a les eleccions municipals del maig vinent. Tots els celonins i celonines esteu convidats a participar-hi i a fer sentir la vostra veu sobre els diferents temes que centren la tasca política del consistori celoní. Tots tres debats es faran al nou local de la CUP: al carrer de Sant Josep, 31, baixos. Us hi esperem!

Punt de trobada 1. **Cultura i educació**

Dijous, 20 gener, 19.30, al local de la CUP

La cultura és un dels elements principals a l'hora de bastir un model de societat integradora, solidària i dinàmica. Des de la CUP entenem que la cultura ha de ser per a la ciutadania un mitjà de relació social, de participació, de diàleg i de reflexió comuna. La cultura ens ha de permetre reconèixer-nos individualment com a persones i col·lectivament com a catalans i catalanes i com a vilatans i vilatanes. La cultura és, per tant, una eina d'aprofundiment democràtic i de vertebració social. En aquest sentit, l'objectiu de la política cultural municipal ha de ser fer dels nostres pobles i ciutats elements clau en la revitalització cultural del nostre país a través de la implicació de tota la ciutadania. L'ajuntament no ha de suplir ni dirigir la societat civil, protagonista principal de la vida cultural, sinó que ha de treballar per assentar unes sòlides bases sobre les quals el teixit associatiu, l'administració pública i les iniciatives particulars puguin bastir un projecte cultural enriquidor i alliberador per al conjunt de la població.

Punts d'anàlisi

- La relació d'entitats del tercer sector o de l'associacionisme amb l'administració pública: la progressiva desaparició dels clientelismes. Una política cultural de clar abast territorial: inventari de localitzacions i espais amb l'objectiu de fer una programació cultural anual i on tothom hi vegi reflectides les seves inquietuds i preferències. El pas cap a les cultures populars d'abast i incidència reals. Pensar globalment, en clau comarca, una agenda cultural.
- Com desenvolupar les polítiques culturals pel que fa al Patrimoni Cultural de la població; festes populars, patrimoni físic...
- Treballar per un altre model de festa major i "reinventar" les festes dels barris.
- Fomentar la memòria històrica.
- Enfortir el teixit associatiu celoní per



tal d'obtenir la màxima participació ciutadana en les polítiques culturals.

- Fomentar el treball vers la normalització de la llengua catalana.

Punt de trobada 2. **Territori**

Dijous, 10 febrer, 19.30, al local de la CUP

Aquest eix pretén cohesionar dos dels cavalls de batalla treballats al llarg dels darrers quatre anys: d'una banda, la planificació del territori i, de l'altra, els nous sectors econòmics a potenciar, relacionats amb el patrimoni natural i històric del nostre entorn. Entenem que són dos camps que depenen i s'alimenten l'un de l'altre. En funció del model territorial podem potenciar uns sectors econòmics o uns altres. Sense un desenvolupament en equilibri amb el territori, perdem gran part de les possibilitats lligades a aquest. No té sentit parlar dels valors de la marca Baix Montseny i alhora actuar com a barri del darrere de la regió metropolitana.

Punts d'anàlisi

- L'actual context de crisi econòmica, d'ensorrament de sectors molt arrelats a la comarca com la construcció o la indústria.
- El Pla Territorial Metropolità de Barcelona de recent aprovació, que pretén potenciar el Baix Montseny com a zona de desenvolupament logístic, cosa que significa noves naus industrials i noves infraestructures, i preveu uns creixements importants de població.

- Analitzar les potencialitats i els trets característics que ens defineixen com a territori, revaloritzar-los i cercar noves oportunitats.

On volem arribar?

- Definir les línies mestres del model territorial per a Sant Celoni i el Baix Montseny pel que fa a creixement de població, infraestructures, mobilitat, relacions entre municipis, etc. A nivell local això es concreta en la figura del POUM.
- Sectors de desenvolupament econòmic. Al peu de dos espais naturals, hi ha alternatives viables a la logística de mercaderies?

Punt de trobada 3. **Justícia social**

Dijous, 24 febrer, 19.30, al local de la CUP

Objectius

Eradicar la pobresa i les desigualtats socials, que el nombre dels anomenats pobres vagi en retrocés. Per fer-ho possible, cal radiografiar Sant Celoni, saber d'on partim per poder treballar correctament (avis que viuen sols, desnonaments, impagaments d'hipoteca, gent que viu al carrer, nens que no van a l'escola, situacions de maltractament, etc.).

El que anomenem pobresa és el resultat final d'un procés que ha passat necessàriament per una situació de vulnerabilitat. Podem dir que s'entra en una situació de vulnerabilitat quan una o

més de les tres potes que defineixen el desenvolupament personal (habitatge, treball i xarxa social) falla. Cal detectar, doncs, aquesta possible vulnerabilitat i treballar perquè no desemboqui en una situació més greu.

Actuació de l'Ajuntament Prevenió

Dissenyar un "Pla per la igualtat i la dignitat" basat en els tres eixos esmentats abans (habitatge, treball, xarxa social):

- Cerca i manteniment d'habitatge (l'ajuntament és avalador).
- Programa d'alfabetització i culturització.
- Programa burocràtic de captació d'ajuts públics.
- Contracte social: que la gent en situació de vulnerabilitat que rep ajudes de l'ajuntament participi en tasques socials. D'aquesta manera, es revaloritza el significat de l'ajut públic, a més que fa possible ampliar la xarxa social.
- Acompanyament en la llar.
- Difusió d'hàbits saludables i reeducació del que significa disposar d'un servei de salut públic i de l'ús que se'n fa.

Assistencialisme en situacions d'emergència

- Disposar d'habitatges on allotjar gent sense sostre i/o en situacions de maltractament.
- Ajut econòmic puntual.

Després de l'ajuda d'emergència, cal incloure aquestes persones en el "Pla per la igualtat i la dignitat" perquè puguin sortir d'aquesta situació i desenvolupar-se per si mateixos.

LA CRISI, QUI LA FA NO LA PAGA

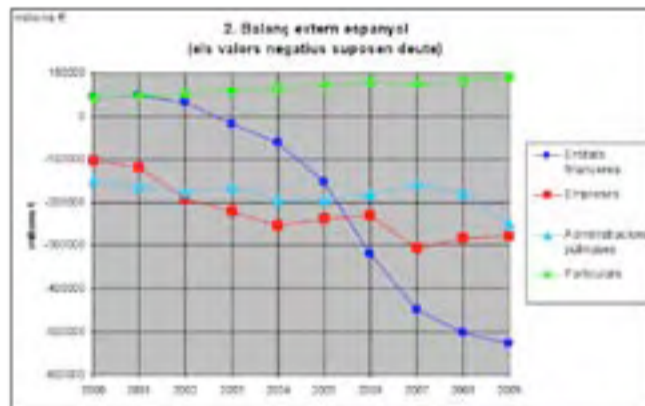
LA SOCIALITZACIÓ DE LES PÈRDUES DE LES ENTITATS FINANCERES ENS FAN ESTRÈNYER EL CINTURÓ

Tots ens estem acostumant a parlar de la crisi, però l'excés d'informació rebuda, sobre temes que no dominem, ens fa difícil apreciar la situació, tot i que la puguem intuir. És molt instructiu aclarir, amb unes quantes dades bàsiques, què ha passat, què s'està fent i què pot fer-se. Primer vegem en què consisteix la crisi del deute, de la qual tant es parla en els últims temps.

Durant anys hem gastat (importat) molt més del que exportem. I, com en una casa on es gasta més del que s'ingressa, hem anat cobrint la diferència demanant diners a fora. Però clar, si no guanyem per al que comprem, pitjor serà quan a més haguem de pagar interessos pel que ens han deixat en el passat. Actualment, el dèficit per rendes del capital supera el 2009, en xifres absolutes, el mateix dèficit de comerç i serveis. En el gràfic 1, construït a partir de dades del Banc d'Espanya,

podem veure: el dèficit causat per la diferència entre el que ingresem i el que gastem en compres (quadrats). El balanç financer acumulat (deute) amb l'exterior (rombes). I el dèficit tenint en compte també les rendes del capital (triangles). Podem veure, que a causa del deute acumulat, tindríem un dèficit important encara que equilibréssim, cosa que no hem fet, la balança de béns i serveis.

En una situació com aquesta pot fer-se cada vegada més difícil, no ja tornar el capital, sinó fins i tot pagar els interessos. Això fa que els prestadors internacionals exigeixin cada vegada interessos més alts i més garanties de cobrament per continuar finançant-nos. Se'ns explica àmpliament la pressió dels mercats, però ni una paraula sobre les polítiques que ens han posat en mans d'aquests prestadors.



PER QUÈ HEM ARRIBAT A AQUESTA SITUACIÓ?

El gràfic 2 mostra el balanç extern per sectors. Veiem que l'endeutament ha estat de les entitats financeres, i fins a extrems irresponsables. Aquests diners s'han dedicat, com mostra el gràfic 3, a préstecs tant a empreses com a particulars, fonamentalment en el sector de la construcció. El volum de préstecs existents és realment tan descomunal que d'una banda fa molt difícil el seu cobrament, i de l'altra disminueix la capaci-

tat de despesa futura d'empreses i particulars. I s'han dedicat a la construcció d'un volum de cases, que a més de no necessàries, són invendibles a l'exterior, de manera que no hi ha possibilitat de reconvertir-les en diners, i retornar el deute

QUI EN SÓN ELS RESPONSABLES?

Doncs és molt fàcil: les caixes (moltes d'elles amb control polític) i bancs espanyols que han creat una activitat fictícia, a base d'endeutar el país. Els bancs estrangers, principalment alemanys, que han deixat els seus diners sense les degudes garanties. I unes autoritats que ho han permès tot sense immutar-se. És interessant preguntar-se: si el sistema bancari estava posant-se en perill, donant crèdits poc segurs, per què ho feia? Simplement constatar que, mentre la població s'endeutava, i els bancs es posaven en perill, els seus directius tenien guanys astronòmics, argumentats pel gran volum de negoci aconseguit.

QUÈ S'HI POT FER?

Com tota situació no sostenible, arriba un moment en què tot es desploma. La lògica diu que part dels particulars i empreses de la construcció es veuran incapaços de pagar els deutes. Les entitats financeres més irresponsables quedaran en situació

de suspensió de pagaments, o fallida. Els bancs estrangers hauran d'assumir les pèrdues de les seves males inversions. Les autoritats intervindran per ajudar els més perjudicats, respondran dels dipòsits però no de les pèrdues dels bancs, i actuaran judicialment contra les conductes negligents, o doloses, hagudes.

PERÒ HI HA DUES COSES MERAVELLOSES: QUE UN GOVERN AIXÍ PUGUI DIR-SE SOCIALISTA, I QUE NOSALTRES HO AGUANTEM

Però, no s'alarmin, això ha passat a Islàndia, no pas aquí. Aquí deixarem els febles al carrer, socialitzarem les pèrdues (no els guanys) de les entitats financeres, ens plegarem a les exigències d'Alemanya, que vol que els seus bancs cobrin, i per descomptat no ha existit res del que s'hagi de demanar responsabilitats. Això sí, com que socialitzar les pèrdues de les entitats financeres vol dir estrènyer-se el cinturó encara més del que ja era necessari, doncs res, a fer retallades socials. Tot això ja està en marxa.

Però hi ha dues coses meravelloses: que un govern així pugui dir-se socialista, i que nosaltres ho aguan-tem.



LA PRIORITAT DE LA CUP: EL TREBALL MUNICIPAL



En una assemblea nacional celebrada el mes de juny de 2009 al Teatre Municipal de Girona, la Candidatura d'Unitat Popular va decidir no concórrer a les passades eleccions autonòmiques del mes de novembre. La decisió responia a la necessitat, entre d'altres, de consolidar la implantació de la CUP a nivell municipal i territorial. Enfortir el moviment popular i de base per avançar cap a la independència dels Països Catalans. D'aquesta manera, se situava com a màxim objectiu obtenir bons resultats a les eleccions municipals que se celebraran el proper mes de maig del 2011.

A partir d'aquí la CUP començà a treballar amb aquest objectiu i per això s'ha elaborat el Programa Marc per a les eleccions municipals del 2011. Aquest programa

marc és un document ideològic on es fixa quin és el posicionament de la CUP a nivell nacional vers els temes més importants amb incidència a les nostres viles i ciutats i es transforma així en una bona eina per a totes les candidatures municipals per tal d'elaborar el seu propi programa electoral.

El consell polític de la CUP determinà el setembre del 2009 quins serien els eixos a tractar per tal de desenvolupar el programa. Aquests eixos s'han treballat a través de diferents jornades temàtiques, organitzades per grups de treball formats per persones voluntàries i on a part d'implicar-s'hi els diferents òrgans de la CUP també s'ha buscat la participació dels moviments socials i del teixit associatiu. L'inici

d'aquestes jornades va ser al barri de Gràcia el mes de març passat i d'ençà s'han fet altres jornades a diferents parts del territori, com Valls, Manresa, Vic, Berga o Sant Celoni, on es va organitzar el grup de treball per tractar el model territorial, econòmic i energètic.

Ara, un cop finalitzades totes les jornades de treball, s'ha procedit a compilar tots els documents que s'han generat d'aquestes per tal de redactar el que és l'embrió ó proposta del programa marc. Aquesta proposta s'haurà d'aprovar per votació de tota la militància durant l'assemblea nacional de la CUP que se celebrarà el diumenge 9 de gener a Vilanova i la Geltrú.

■ I DESPRÉS DEL 28 N, QUÉ?

Els resultats de les eleccions al Parlament català han visualitzat: l'esfondrament del PSC-PSOE i d'ERC, l'auge de la dreta i l'extrema dreta espanyolista (PP, C's i PxC) i el descens del nombre de parlamentaris dels partits independentistes al mateix temps que creix l'independentisme social.

La gent prefereix l'original i detesta les còpies. Les polítiques socials i econòmiques promogudes i/o acceptades des del Govern de la Generalitat (suposadament d'esquerres) han estat escorades cap a la dreta. L'aplicació de les reformes de l'estat que minen, una vegada més, els drets socials i laborals dels treballadors, la reforma regressiva de la política educativa, debats com el del "repagament" sanitari, la privatització d'alguns

serveis i empreses estratègiques. Davant d'aquest panorama, la gent ha preferit tornar el poder a la dreta de sempre, a l'original.

Amor d'amo, aigua en cistella. I clar, com ja avisa el refranyer català, res de millor cal esperar dels nous (els de sempre, però) amos del pastís. Nomenant el cap de la patronal sanitària Boi Ruiz (cap del lobby sanitari procopagament) com a conseller de Salut, o l'exadvocada de l'Estat a Catalunya Pilar Fernández Bozal com a consellera de Justícia. Doña Pilar va tenir l'honor de ser la responsable que va recórrer contra la consulta popular que es va celebrar a Arenys de Munt el setembre del 2009.

L'independentisme creix al carrer, però no al Parlament. Tot i l'entrada

en escena de l'independentisme liberal amb quatre diputats, el nombre de parlamentaris dits independentistes baixa de manera considerable i passa de 21 a 14. Així doncs, tant l'independentisme socioliberal d'ERC com la plataforma formada a última hora al voltant de Joan Laporta no han sabut canalitzar aquesta nova onada de persones que comencen a tenir clar que, com alguns diem de tota la vida, amb Espanya no hi ha res a fer, que Espanya és irreformable.

Ningú capitalitza el descontentament per la crisi des de l'esquerra. Des de l'esquerra no s'ha sabut aglutinar el descontentament en forma de suport electoral. Al contrari, sembla prou clar que bona part del vot de "protesta" d'aquests sectors de veïns ha anat a parar a expressions

d'extrema dreta racista i/o espanyolista (PP, C's i PxC).

I la CUP?

Enmig de tot aquest panorama hem de recordar que la CUP va decidir no participar en aquestes eleccions. Però sí que hem participat de la dinàmica nacional, intentant incidir-hi i intentant condicionar-la. Després d'aquestes eleccions, però, queda més clar que mai que cal algú que digui clar que la culpa no és dels treballadors immigrants sinó dels que ens neguen un salari digne o dels que ens fan fora dels nostres pisos i encara ens fan pagar els interessos, o dels que roben els diners de les arques públiques. I cal algú que digui que tot això no es pot resoldre dins d'Espanya, dins d'aquest marc polític caduc i obsolet que nega sistemàticament també els nostres drets nacionals, socials i laborals.

SANT CELONI, CRUÏLLA D'INFRAESTRUCTURES

El territori del Baix Montseny constitueix un entorn natural ric i privilegiat. La vila de Sant Celoni es troba assentada en plena depressió prelitoral, enmig dels boscos del Montseny i del Montnegre, i damunt d'una terra fèrtil regada per la Tordera i el conjunt de rieres que descendeixen per múltiples sots des d'ambdues muntanyes.

La riquesa de l'entorn, juntament amb la bona situació geogràfica al bell mig de Barcelona i Girona, ha permès des de temps remots el pas de les principals vies de comunicació i infraestructures que han unit la capital catalana amb l'estat francès. Des de l'època dels romans amb la via Augusta fins a l'encara pendent d'inaugurar tren d'alta velocitat, passant pel ferrocarril, la carretera

comarcal, l'autopista i nombroses infraestructures com aqüeductes, gasoductes o oleoductes. Això ha afavorit l'assentament d'un potent sector industrial que alhora ha permès un creixement continuat de la població.

A dia d'avui ens trobem amb un Sant Celoni amb un planejament urbanístic obsolet i allunyat de la realitat actual (PGOU del 1997), amb la resta de municipis de l'entorn planificant els seus plans urbanístics de forma independent i sense una visió comarcal de Baix Montseny (POUM de Palautordera o Riells i Viabrea), i una administració supramunicipal planificant noves infraestructures, sense comptar amb l'opinió de la gent del territori, i que determinaran i condicionaran el futur de Sant Celoni i el Baix Montseny.



Ronda nord

Projecte

Via integrada que pretén ser una variant de l'actual C-35 pel nord del nucli urbà. Unirà la C-35 a l'alçada de la sortida de l'AP-7 amb la carretera d'accés al Montseny i novament amb la C-35 a l'alçada de l'actual Parc de Bombers.

Estat actual

Planificat i aprovat l'any 2010 en el PTMB, a petició dels ajuntaments de Sant Celoni i Santa Maria de Palautordera. La CUP i altres entitats del Baix Montseny han presentat un recurs contenciós administratiu contra el PTMB.

Impactes

Afectació sobre espais naturals, fluvials, agrícoles i d'ús social. Fragmentació del territori i pèrdua de la connectivitat. Pretén solucionar els problemes de mobilitat amb una nova infraestructura que promou l'ús del vehicle privat.



Canonada ATLL

Projecte

Canonada que uneix la ITAM de Tordera amb la ETAP de Cardedeu, que pretén subministrar 2 m³/s d'aigua a Barcelona en cas de sequera. La major part del seu traçat és paral·lel a la llera de la Tordera.

Estat actual

Projecte aprovat l'any 2009 per la Generalitat de Catalunya en caràcter d'urgència i promogut per ATLL i l'ACA. Es troba en fase d'obres de pas i soterrament. Actualment les obres estan aturades en part del tram celoní arran de la denúncia presentada per la CSM davant la Fiscalia de Medi Ambient.

Impactes

Afectació d'hàbitats i espècies de ribera declarades d'interès comunitari. Alteració de forma directa o indirecta de la llera del riu, el bosc de ribera i d'espais naturals protegits. Risc d'exploració de l'aquífer de la Tordera.

Gasoducte Martorell - Figueres

Projecte

Gasoducte que ha d'unir Tarragona i l'estat francès dins l'estratègia de la Unió Europea de crear grans xarxes de distribució d'energia a nivell europeu.

Estat actual

Promogut per l'Estat Espanyol. Es troba en el tràmit final d'aprovació després que el Ministeri de Medi Ambient hagi donat llum verda a la Declaració d'Impacte Ambiental. Des de la CUP s'han presentat al·legacions al projecte.

Impactes

La traça està planificada pel vessant nord de Sant Celoni, vora la línia d'alta velocitat i la futura ronda nord. Consolidarà aquesta part del municipi com la nova zona de pas d'infraestructures després de la saturació de la part sud.

Estació de mercaderies

Projecte

Estació d'intercanvi carretera - ferrocarril de mercaderies per a la futura via de mercaderies Mollet - Maçanet de la Selva.

Estat actual

El PTMB ha aprovat la construcció d'una nova via ferroviària per al transport de mercaderies. Des de l'Ajuntament s'ha demanat fer una reserva de sòl per a la localització d'una estació per a les funcions logístiques.

No s'ha definit el traçat ni la ubicació de la possible estació. Algunes de les possibilitats que es contemplen són a la zona agrícola de can Sans o a la Batllòria.

FUTURS DESENVOLUPAMENTS URBANÍSTICS

P-21 Les Ferreries

Projecte	Sector de 25 hectàrees de la plana al·luvial de la Tordera a prop de la Batllòria, classificat com a sòl urbanitzable d'ús industrial.
Estat actual	Planificat en el PGOU del 1997. Des de l'any 2001 els propietaris han presentat tres propostes de plans parcials, sempre amb deficiències tècniques. Fa quasi 10 anys de lluita de la CSM i la CUP per la desclassificació i preservació total de l'espai. L'any 2009 el Ple de l'ajuntament gràcies als vots de CIU i el PSC va rebutjar la proposta de la CUP de preservació. Actualment s'està a l'espera de resposta del recurs contenciós administratiu contra la decisió del ple municipal presentat per la CSM.
Impactes	Afectació de sòl agrícola i de ribera de la plana de la Tordera, zona de pas de l'antic Camí Ral, amb edificis històrics com la Ferreria i l'Hostal i masos actius com la Verneda. Espai d'interès natural, social, històric i paisatgístic.

P-16 Residencial Institut

Projecte	Pla parcial que preveu la construcció de 492 habitatges, 284 de renda lliure, 139 de protecció general i 69 de protecció concertat. Suposarà la continuació del barri Residencial Esports fins a la línia del tren d'alta velocitat.
Estat actual	Planificat en el PGOU del 1997 i aprovat definitivament el setembre del 2009. Pendent de desenvolupar. Actualment la zona està ocupada per horts i erms.

P-UASU-38 La Forestal

Projecte	Prevista inicialment al pla general per tal d'incorporar els vials de servei de la carretera C-35. Va ser modificada posteriorment, per tal de transformar els terrenys industrials existents a edificables. Comprèn 3,5 ha, i té previst un màxim de 538 habitatges
Estat actual	Totalment aprovat, pendent únicament de la seva execució.

ARE can Riera de l'Aigua

Projecte	Desenvolupament urbanístic que preveia inicialment la construcció 1.271 habitatges a la zona dels plans del Pertegàs i dels Maribaus.
Estat actual	Promogut per la Generalitat de Catalunya amb el suport del govern municipal de CiU. Finalment no ha estat aprovat en el Pla Director de les ARE del Vallès Oriental, gràcies al resultat de la consulta popular del gener del 2009 en què el 70% dels votants van dir no a l'ARE.
Impactes	Ampliar la trama urbana més enllà del límit natural que suposa la riera del Pertegàs. Afectació de l'espai de transició entre el nucli urbà i els peus del Montseny.

P-13 Can Giralt

Projecte	Pla parcial que preveu la construcció de 186 habitatges de baixa densitat (10 habitatges/ha). Als anys 30 s'hi van construir les torres de can Giralt.
Estat actual	Planificat en el PGOU del 1997, pendent d'aprovació del Pla Parcial. Part de la zona s'ha vist afectada pel pas de la línia del tren d'alta velocitat.

P-12 Torrent del Virgili

Projecte	Pla parcial que preveu la construcció de 157 habitatges, amb tipologia d'edificació aïllada o aparellada de baixa densitat. Ocupa el vessant oest del Puig de Bellver fins al torrent del Virgili, una zona de relleu irregular i de força pendent.
Estat actual	Planificat al PGOU del 1997, i aprovat definitivament l'any 2003. Està pendent de desenvolupar. Actualment la zona està ocupada per erms, matollar i bosc.



ACRÒNIMS

ACA. Agència Catalana de l'Aigua
 ARE. Àrea Residencial Estratègica
 ATLL. Aigües Ter Llobregat
 CSM. Coordinadora per a la Salvaguarda del Montseny

ETAP. Estació de Tractament d'Aigua Potable
 ITAM. Instal·lació de Tractament d'Aigua Marina
 PGOU. Pla General d'Ordenació Urbanística
 POUM. Pla d'Ordenació Urbanística Municipal
 PTMB. Pla Territorial Metropolità de Barcelona

A SANT CELONI CADA DIA S'AMAGAVA EL SOL...

Per Josep Lluís Òdena, llicenciat en Història



Entrada de l'amagatall de Ca l'Alzina Vell.

Com diu el destacat hispanista anglès John H. Elliott: **“El Imperio español sobrepasó [...] tanto en extensión como en número de habitantes, al mayor Imperio de la historia de Europa, el Romano. Es éste un factor de gran importancia para la comprensión de la mentalidad española -o, más exactamente, castellana- de los siglos XVI y XVII.”** En aquest sentit, Elliott exposa que els castellans es consideraven un poble escollit i superior amb la missió divina d'assolir l'imperi universal. Quina era, però, la situació d'un municipi català d'aquest vast imperi “donde nunca se ponía el sol”? Com visqueren els celonins i celonines aquesta època, aquests segles XVI i XVII durant els quals, com escriví Jaume Vicens Vives, els catalans **“gairebé no érem ningú ni en el món del treball i la riquesa, ni en el de la política i la cultura; quan estàvem devorats per faccions internes irreconciliables i se'ns tirà al damunt la llopada de les oposades ambicions de França i de Castella”?**

D'entrada cal dir que, malgrat que segons les descripcions de la política exterior imperial, en morir Felip II l'any 1598 s'havia aconseguit mantenir els turcs a ratlla, les costes catalanes es caracteritzaven per una notable inseguretat davant de la pirateria. Pel que fa a la política interior a Catalunya, el punt àlgid del bandolerisme i de les lluites intestines que assolaven el país fou l'any 1615. L'arribada del virrei Alburquerque l'any següent suposà una disminució d'aquestes activitats però no la seva desaparició. A Sant Celoni, destaquen els enfrontaments de Perot Roca Guinarda que mossèn Pere Ribot posà de manifest al llibre El Montseny, i l'execució de Pep el Rebec a les forques de la vila, poc després del robatori a Ca l'Alzina Vell d'Olzinelles (on hi ha un amagatall que en aquesta ocasió no fou útil), estudiada per Martí Boada.

En aquest context d'inseguretat es desenvolupava la vida del Sant Celoni d'època moderna que, com evidencià Miquel Grivé i Masó, l'any 1638 es dividia en les següents barriades a més del barri de la Força (el primitiu murallat medieval): el barri de Sant Celoni, el barri de Vilanova, Fora Porta, Camí de l'Església i el veïnat de Pertegàs. Dos anys després, el 1640, les commocions anteriors a la incipient Revolta Catalana o Guerra dels Segadors, sacsejaven el Baix Montseny. El 1r de febrer tingué lloc un incident notori entre les tropes arribades a Catalunya per lluitar contra els francesos i la població nativa: don Antoni de Fluvià fou assassinat pels soldats al seu castell a Sant Esteve de Palautordera. El 22 de maig, un cop iniciada la revolta contra aquestes tropes, els insurgents catalans acampats a Sant Celoni es prepararen per a un assalt general contra els **tercios** que estaven refugiats a Blanes.

Enmig del conflicte bèl·lic les poblacions abandonaven llurs cases i els camps quedaven sense ningú: segons dades recollides l'any 1657, a causa de l'allotjament de tropes, a Sant Celoni les pèrdues assoliren el 82%, amb només 35 cases romanents de les 200 que abans hi havia. A més, a la gana i la destrucció de 10 anys de guerra cal afegir-hi els efectes d'una epidèmia: la gran pesta dels anys 1650-1654 que, com diu Elliott: **“...destruí totes les esperances que Catalunya pogués tenir encara de preservar la seva independència de la Corona espanyola”.** A Sant Celoni, el 27 de juliol de 1652, fou necessari construir un cementiri darrere la sagristia de l'església parroquial de Sant Martí de Pertegàs per sepultar els qui morien de mal contagiós i, a més d'aquest indret, s'enterrà a molts altres llocs (al Sot de Bocs, als Maribaus, al Puig de Bellver, als camps i vinyes dels voltants de la vila, etc.). Segons aquesta anàlisi efectuada per Miquel Grivé i Masó: **“...morí quasi la meitat de la població, uns 250 habitants”.**

LA CULTURA ÉS PER A TOTHOM!

La Declaració de Mèxic sobre polítiques Culturals de la UNESCO ho assenyalava: La Cultura prové de la comunitat sencera i a ella ha de tornar. No pot ser privilegi d'èlits ni en quant a producció ni en quant al seus beneficis. Així mateix anomena la Democràcia Cultural com la més amplia participació de l'individu i la societat en el procés de creació de béns culturals, en la presa de decisions referides a la vida cultural i a la difusió i gaudiment de la mateixa.

Des de la CUP apostem per la Cultura com un element important per tal de teixir un model de poble integrador, solidari i dinàmic. Aquest ha de ser per a la ciutadania un mitjà de relació social, de participació, de diàleg i de reflexió comuna. És una gran eina d'aprofundiment democràtic i de vertebració social.

A Sant Celoni, la nul·la oferta cultural privada i la falta de recursos del tercer sector (associacionisme) erigeix l'ens públic com a màxim agent cultural de la població. Entenem que des de l'Ajuntament no s'ha de dirigir la societat culturalment sinó que la seva tasca ha de ser crear unes bases sòlides on el teixit associatiu celoní treballi conjuntament amb les iniciatives particulars per bastir un projecte cultural enriquidor i alliberador per al conjunt de la població.

Des de la CUP critiquem les polítiques culturals elitistes que són destinades a un petit i acotat públic que en cap cas és majoritari i que es veu beneficiat tan sols pel seu poder adquisitiu. La programació cultural de la vila ha de respondre a necessitats de tota la ciutadania; Ha de respondre a la realitat del context actual., tan a nivell socio-econòmic com territorial.

La ciutadania ha d'exigir unes polítiques culturals plurals mantenint la identitat de la cultura catalana i celonina i sent capaç de reconèixer la gran heterogeneïtat dins el sector tot fomentant la integració d'altres cultures novingudes. Entenem com a bàsic crear noves formes d'organització en aquestes polítiques locals a través de la participació ciutadana i coordinant-se amb els diversos agents socials dels diferents sectors culturals de Sant Celoni i el Baix Montseny per així poder oferir Cultura per a tothom!



VELAULONI,

Sant Esteve, Palautordera i Sant Celoni

LA CIUTAT AMAGADA DEL BAIX MONTSENY



Un riu, que cada vegada ho és més; un carril bici, que sembla impossible que existeixi (algú es va equivocar); una carretera, que fa anys que va deixar de ser un camí de terra clandestí; una vall compartida; i una riada de gent que puja i baixa: múltiples i variats cordons umbilicals que uneixen indefectiblement tres municipis; Palau, Sant Celoni i Sant Esteve. Malgrat la consistència d'aquesta argamassa que els uneix, políticament viuen d'esquena, perquè les fronteres que delimiten els termes municipals dels tres pobles s'han erigit en murs polítics (per alguns) infranquejables.

No és cap sorpresa (el contrari) que els polítics convencionals no vulguin veure més enllà dels límits territorials del seu municipi. S'hi han erigit en petits napoleons estarrufats i renuncien traspasar-los, perquè (estan convençuts) el viver de vots el tenen a casa. S'imaginem que aventurar-se a dialogar i treballar amb el veí no els reportarà ni un vot més. Per tant, la millor solució; que tot continuï com fins ara, encara que aquesta opció (perjudicial per als

interessos col·lectius) s'oposi al comportament dels habitants d'aquests tres municipis: gent de Sant Esteve i Palau que va comprar a Sant Celoni; celonins que pugen a Sant Esteve a sopar, a la festa de major o a passejar; santestevens que utilitzen la biblioteca de Palau i gent d'aquest municipi que assisteix a una obra de teatre a Sant Esteve. Per no mencionar el flux de gent que va a treballar a cadascun d'aquests pobles. Ningú no se sorprèn d'aquesta relació i vinculació "humana". Al contrari. Per contra, en l'àmbit polític no es produeix. Els partits polítics convencionals no ho volen; s'oposen a enfortir, consolidar i regularitzar les relacions entre Palau, Sant Celoni i Sant Esteve per un mer càlcul electoralista.

Des de la CUP considerem prioritari, més encara en el context de crisi severa en què ens han abocat els trinxeraires de sempre, que es constitueixi un espai polític de coordinació estable entre Palau, Sant Celoni i Sant Esteve. Un espai que permeti abordar diverses polítiques públiques des de la perspectiva de

l'àmbit geogràfic que delimiten aquest tres municipis. Quin sentit té que cada poble encari la planificació territorial (o la política d'habitatge) per separat? I les polítiques de mobilitat, culturals, d'immigració, socials, educatives, etc.? Cap ni un. La CUP ho té clar: el futur d'aquest espai territorial habitat per quasi 35.000 persones passa per enfortir Velauloni; la ciutat amagada del Baix Montseny.

Velauloni:
28.445 habitants

Sant Esteve: 2.500
Palautordera: 9.040

Sant Celoni i la Batllòria: 16.905

PERQUÈ NO ET QUEDES AMB EL PIS I EM DEIXES D'EMPRENYAR?

Un exemple claríssim que aquesta crisi no només afecta a joves, immigrants i ancians sinó de ple a tota la classe treballadora el trobem en l'increment de les execucions hipotecàries instades pels bancs i caixes. Només cal donar una volta pels Jutjats de Granollers – o si és vol, els d'Arenys, tant li fa, són els que queden més a prop – per copsar que aquells que en altres moments ens havien regalat vaixelles florejades o fundes per a portàtils ara ja no els importa cap circumstància personal, ja no ens demanen si “Parlem?”, només volen saber quan farem front a la quota impagada. Efectivament, ja no importa que fins al moment s'hagi atès escrupolosament els pagaments de les lletres de la hipoteca, o que algú s'hagi quedat sense feina, o bé que el negoci s'hagi enfonsat ... res d'això importa. Bancs i caixes tenen un procés ràpid i segur a través de la legislació hipotecària per reclamar-nos no només el deute hipotecari sinó també aprofitar i afegir-hi un recàrrec de fins al 30% en concepte d'interessos



moratoris i despeses del procés.

Com pot ser? Com s'atreveixen aquests als qui fa quatre dies que “rescatàvem” amb els diners de tots i totes a ser tant implacables davant la total impossibilitat de pagar algunes lletres? Com s'atreveixen els principals responsables del sobre-endeutament de les famílies a no perdonar ni un cèntim d'euro dels interessos moratoris o de les comissions per descobert?

El més bo del cas és que això no és el Regne Unit on si el preu de l'habitatge descendeix per sota del valor de la hipoteca el deutor pot entregar el pis al banc i donar per cancel·lat el deute pendent de cobrament. Aquí la cosa no funciona així i això de possibilitar l'anomenada “dació en pagament” ha estat reiteradament desestimada pel govern socialista del Sr. Zapatero.. A l'Estat espanyol, les famílies es veuen privades del seu habitatge després d'haver destinat la majoria dels seus ingressos familiars a satisfer comissions, honoraris, taxacions i el pagament de quotes del préstec i continuen essent moroses del banc. Certament, d'acord amb la legislació hipotecària, davant l'impagament d'alguna de les quotes de la hipoteca, el banc pot donar per cancel·lat anticipadament el préstec que teníem contractat per als pròxims vint, trenta o quaranta anys i, per tant, reclamar-nos l'import total del deute pendent i afegir-hi, com hem dit, un trenta

per cent en concepte d'interessos i costes que es puguin generar. Si no som capaços de fer front al pagament, el banc demanarà la subhasta del nostre pis. I si ningú se'l vol quedar, el banc té la possibilitat de quedar-se'l pel 50% del valor en el que es va taxar quan es va fer la hipoteca. I si això no exigua el crèdit, tranquil·ls, ja ens els reclamaran en el futur, ... algun dia o altre tornarem a tenir una nòmina que podrà ser embargada... (o potser no). Perdoneu, però algú ho havia de dir.



DEFENSAR LA IMMERSIÓ LINGÜÍSTICA A LES ESCOLES, UN DEURE DE TOTS

La CUP va convocar el passat 23 de desembre la ciutadania a mobilitzar-se contra la sentència del Tribunal Suprem espanyol

Les tres sentències del Tribunal Suprem espanyol publicades aquest migdia són un atac contra el poble català, la seva llengua i contra el seu sistema educatiu.

La decisió que obliga la Generalitat a fer servir el castellà com a llengua vehicular a les escoles suposa un greu i perillós retrocés democràtic. És una agressió sense precedents, després de més de 30 anys treballant, amb totes les mancances que imposa l'actual marc jurídic i polític, per a la immersió lingüística i dotar la llengua catalana de l'espai, el respecte i el paper que mereix.

Davant de fets com aquests no podem romandre de braços creuats. És per això que convoca tota la ciutadania a denunciar novament la imposició dels tribunals espanyols, i reivindicar la independència dels Països Catalans com l'única possibilitat per decidir lliurement el nostre futur, i la forma d'organitzar la nostra societat, incloent el nostre sistema educatiu.



ENS MULLEM PER UN OCI DE QUALITAT A SANT CELONI

Ja fa un any que es va publicar el posicionament de la CUP respecte al debat sobre la Discoteca 4 (veure Vilacup núm. 13). Ja llavors vàrem demanar no reduir el debat entre escurçar l'horari del 4 versus el descans dels veïns i aprofitar per mirar més enllà: quin oci tenim i quin oci volem. Perquè, entre tot aquest garbuix, hi ha una cosa que tenim clara: volem espais d'oci a Sant Celoni perquè volem un poble viu, un poble on s'hi pugui viure a més a més de dormir-hi. Ara, aquesta posició ha guanyat a l'últim ple de l'any.

Fins fa poques setmanes, només es mantenia oberta una discoteca a Sant Celoni, el 4. La llicència per aquesta activitat data de l'any 71. Hi va haver un temps en què Sant Celoni tenia els millors locals nocturns dels voltants. Des de llavors ha plogut força. Els temps han canviat i també la forma de divertir-nos. És per això que la CUP condiciona el seu suport a la reducció de l'horari del Quatre a les 3 de la matinada a la modificació del planejament urbanístic i a un debat més general sobre l'oci al municipi.

La CUP condiciona el seu suport a reduir l'horari del Quatre a les 3 de la matinada a la modificació del pla urbanístic perquè al polígon s'hi puguin obrir locals fins a les 5

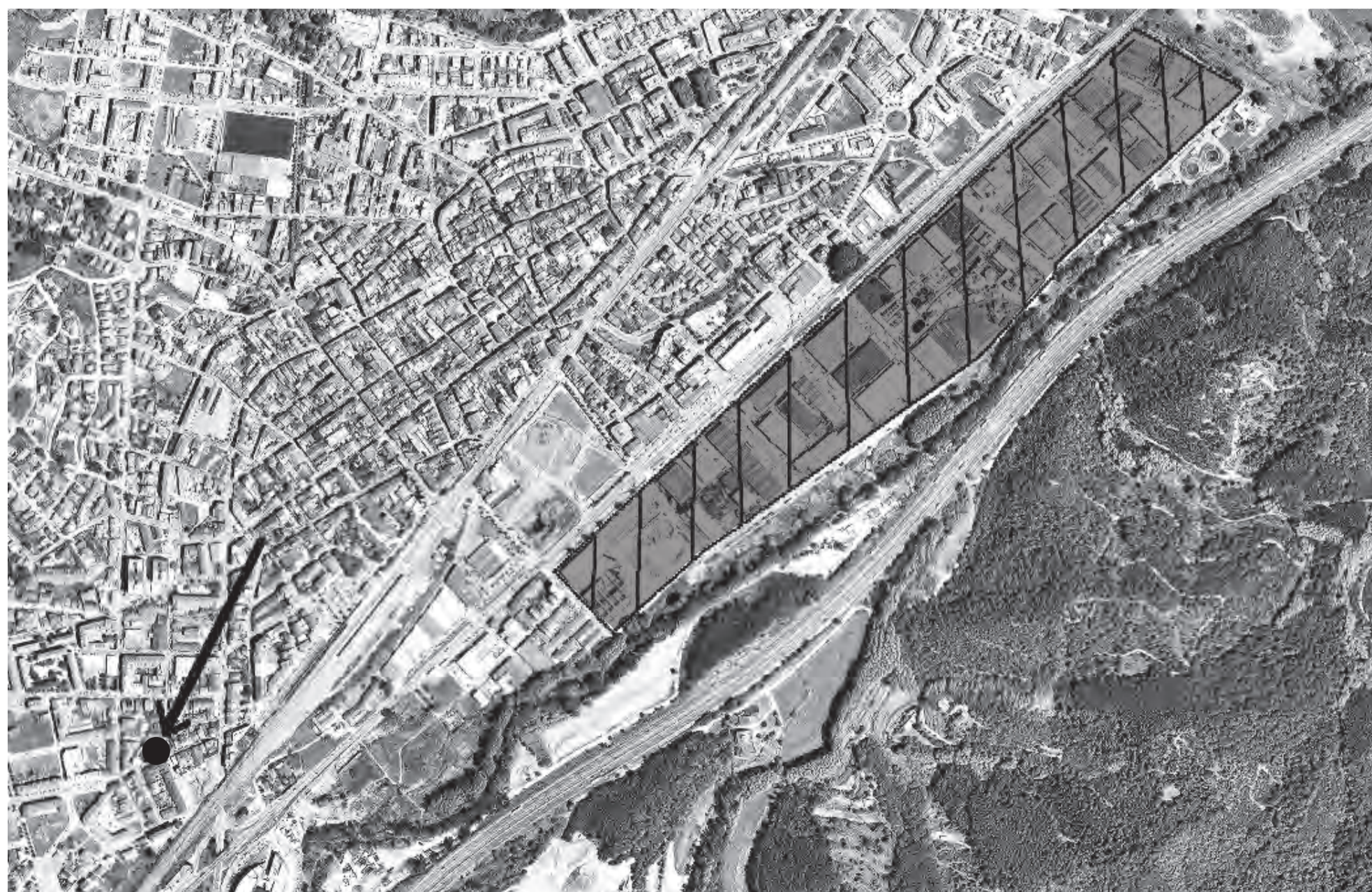
Si només s'atengués la petició dels veïns afectats, l'ajuntament hauria d'obligar la discoteca a tancar a les 3 (suposant que l'ajuntament pogués fer això). Res més. Problema solucionat. Sí? De veritat? Que potser la gent no té dret a trobar-

se a les nits? A compartir unes copes? O ballar? O riure amb els amics? Que és incompatible el dret a descansar amb el dret a esbargir-se?

Des de la CUP el plantejament ha estat sempre compaginar els dos aspectes i, per més difícil que sembli, si s'hi posa voluntat i feina, no és incompatible. És evident que s'ha de donar solució a la problemàtica que pateixen els veïns de la discoteca 4 però també ho és que no es pot negar el dret a divertir-se a tots els celonins que fan ús de la discoteca.

Una de les solucions és modificar l'actual planejament urbanístic que limita excessivament la possibilitat d'obertura d'altres discoteques a Sant Celoni (només ho permet al centre comercial, promovent així una nova massificació en aquest punt). Les modificacions afectarien els polígons del Molí de les Planes i de Can Pàmies. D'aquesta manera, el nucli urbà quedaria reservat a aquells locals que tanquen a les 3 de la matinada com a màxim.

Paral·lelament, però, és necessari un debat més profund al voltant de l'oci. Actualment aquest està abocat al consum, però Sant Celoni ofereix alternatives? Quines actuacions es poden dur a terme per tal de sensibilitzar de la necessitat de compaginar oci amb descans? Quines opcions de lleure tenen els joves que no tenen accés a l'habitatge? La comissió designada hauria de poder trobar solucions a les diferents problemàtiques i donar resposta a les mancances que presenta Sant Celoni pel que fa a l'oci. Perquè l'oci, el lleure, és un element fonamental per mantenir viva la nostra vila.



PUNT DE TROBADA

**DIGUE-HI
LA TEVA**

**CULTURA I EDUCACIÓ
MODEL TERRITORIAL
JUSTÍCIA SOCIAL**

Punt de trobada 1.

Cultura i educació

Dijous, 20 gener, 19.30, al local de la CUP

Punt de trobada 2.

MODEL TERRITORIAL

Dijous, 10 febrer, 19.30, al local de la CUP

Punt de trobada 3.

Justícia social

Dijous, 24 febrer, 19.30, al local de la CUP



cup

SANT CELONI

CUP SANT CELONI

Candidatura d'Unitat Popular

93 867 16 13

www.santceloni.cup.cat

santceloni@cup.cat

NOU LOCAL:

**ARA SOM AL CARRER SANT JOSEP,
31, BAIXOS**